

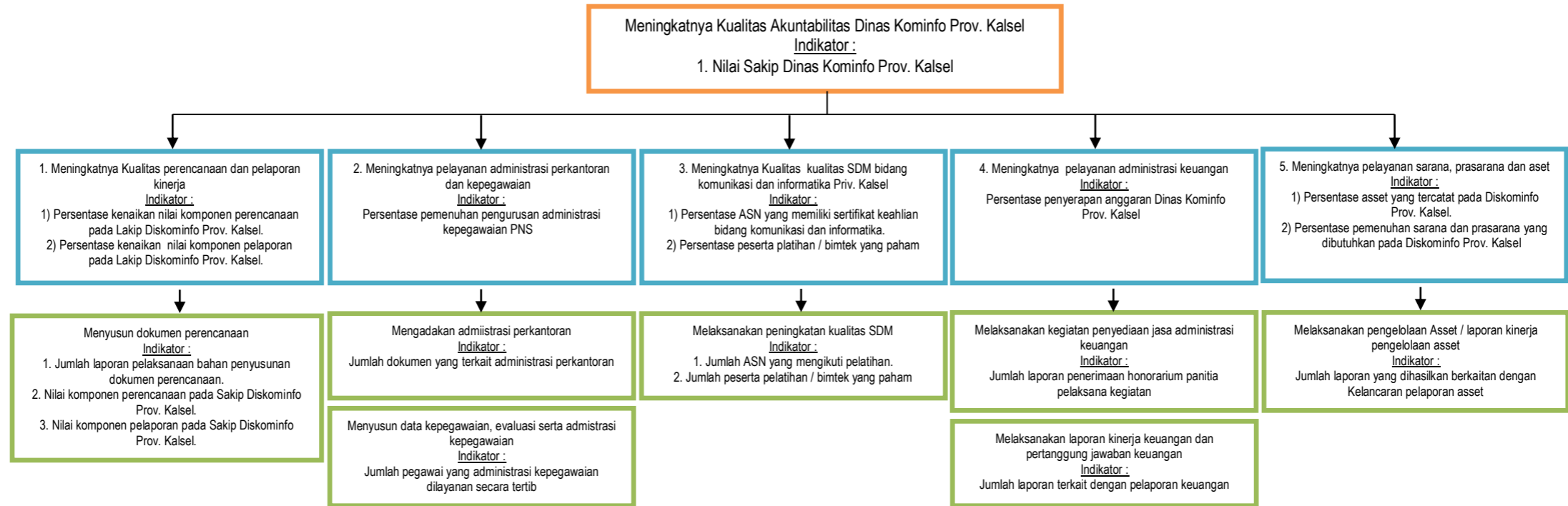


**M A T R I K - R E V I S I**  
**RANCANGAN RENSTRA DINAS KOMUNIKASI DAN INFORMATIKA**  
**PROVINSI KALIMANTAN SELATAN**  
**TAHUN 2017 - 2021**

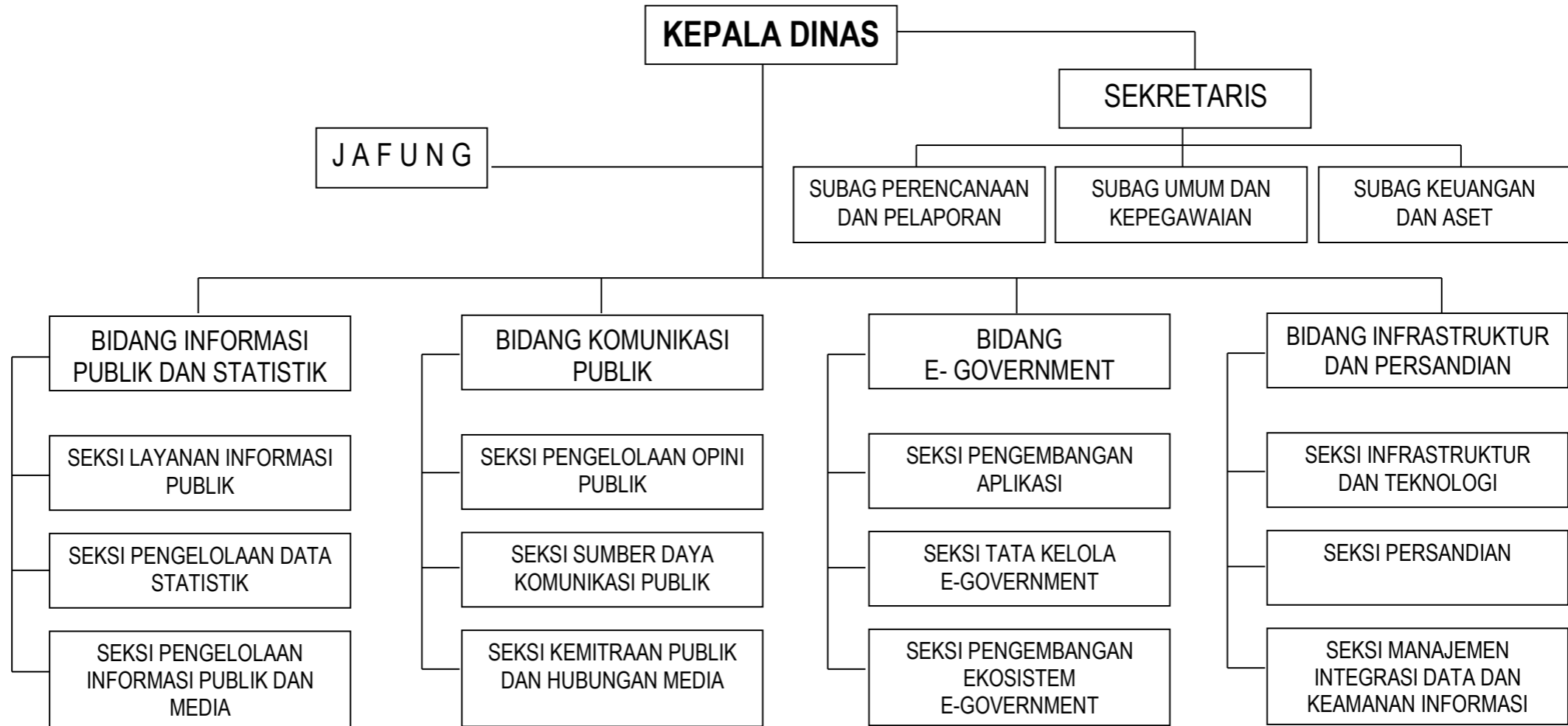
**Banjarbaru**  
**MEI / OKTOBER - 2017**

**POHON KINERJA (Rancangan Sesuai Tupoksi)**  
**DINAS KOMUNIKASI DAN INFORMATIKA PROVINSI KALIMANTAN SELATAN**  
**TAHUN 2017 - 2021**





**STRUKTUR ORGANISASI  
DINAS KOMUNIKASI DAN INFORMATIKA PROV. KALSEL  
TAHUN 2017**



**SUMBER DAYA MANUSIA  
DINAS KOMUNIKASI DAN INFORMATIKA PROV. KALIMANTAN SELATAN  
TAHUN 2017**

NO	UNIT KERJA	TINGKAT PENDIDIKAN							JUMLAH
		S.3	S.2	S.1 / D.IV	SM / D.III	SLTA	SLTP	SD	
1	Kepala Dinas	-	-	1	-	-	-	-	1
2	Bagian Sekretariat	-	4	3	1	5	-	1	14
3	Bidang Informasi Publik dan Statistik	-	2	2	-	2	-	-	6
4	Bidang Komunikasi Publik	-	2	3	-	3	1	-	9
5	Bidang E-Government	-	1	3	-	-	-	1	5
6	Bidang Infrastruktur dan Persandian	-	3	2	-	2	-	-	7
7	Jabatan Fungsional (Jafung)	-	-	1	1	-	-	-	2
8	C P N S	-	-	-	-	-	-	-	-
9	Tenaga Kontrak (PTT)	-	1	55	5	24	3	1	89
	JUMLAH	-	13	70	7	36	4	3	133

**SARANA dan PRASARANA**  
**DINAS KOMUNIKASI DAN INFORMATIKA PROV. KALIMANTAN SELATAN**  
**TAHUN 2017**

No	Jenis Barang / Nama Barang	Jumlah Barang	Merk/ Type	Tahun Pembelian	Asal usul	Keterangan
1	Micro Bus (15-30 Orang)	1	Toyota	1993	Pembelian	
2	Micro Bus (15-30 Orang)	1	Apv	2006	Pembelian	
3	Filling Besi/Metal	15	-	2013	Pembelian	Biro Perlengkapan Yang Diserahkan Ke Dishubkominfo
4	Alat Penyimpanan Lainnya	1	19.7	2013	Pembelian	Biro Perlengkapan Yang Diserahkan Ke Dishubkominfo (Partisi)
5	Mesin Absensi	1	Fingerspot	2014	Pembelian	Mesin Absensi Sidik Jari Dari Biro Perlengkapan (Elegant Series)
6	Meja Resepsionis	1	-	2013	Pembelian	Biro Perlengkapan Yang Diserahkan Ke Dishubkominfo
7	Meja Tambahan	1	-	2013	Pembelian	Biro Perlengkapan Yang Diserahkan Ke Dishubkominfo
8	Kursi Rapat	20	-	2013	Pembelian	Biro Perlengkapan Yang Diserahkan Ke Dishubkominfo
9	Bangku Tunggu	1	-	2016	Pembelian	Dishubkominfo
10	Meja 1/2 Biro (hitam)	20	-	2016	Pembelian	Dishubkominfo
11	Sofa	3	-	2013	Pembelian	Biro Perlengkapan Yang Diserahkan Ke Dishubkominfo
12	Sofa	1	-	2016	Pembelian	Dishubkominfo
13	P.C. Unit	2	PC Lenovo	2015	Pembelian	Dishubkominfo
14	P.C. Unit	10	HP	2016	Pembelian	Dishubkominfo
15	P.C. Unit	4	-	2016	Pembelian	Untuk Radio Abdi Persada
16	Note Book	6	Asus	2014	Pembelian	Dishubkominfo
17	Note Book	5	Dell	2016	Pembelian	Dishubkominfo
18	Personal Komputer Lainnya / Tablet	1	Apple	2016	Pembelian	Dishubkominfo
19	Printer	1	Canon/Pixma IX6560	2014	Pembelian	Dishubkominfo
20	Printer	9	Brother	2016	Pembelian	Dishubkominfo

No	Jenis Barang / Nama Barang	Jumlah	Merk/ Type	Tahun Pembelian	Asal usul	Keterangan
21	Printer	4	-	2016	Pembelian	Printer Untuk Radio Abdi Persada
22	Scanner	3	-	2016	Pembelian	Dishubkominfo
23	Peralatan Personal Komp. Lainnya / UPS	6	-	2016	Pembelian	Dishubkominfo
24	Meja Kerja	39	-	2013	Pembelian	Biro Perlengkapan Yang Diserahkan Ke Dishubkominfo
25	Meja Rapat Pejabat	6	-	2013	Pembelian	Biro Perlengkapan Yang Diserahkan Ke Dishubkominfo
26	Kursi Kerja	49	-	2013	Pembelian	Biro Perlengkapan Yang Diserahkan Ke Dishubkominfo
27	Kursi Kerja	21	-	2016	Pembelian	Dishubkominfo
28	Lemari Arsip untuk Arsip Dinamis	13	-	2013	Pembelian	Biro Perlengkapan Yang Diserahkan Ke Dishubkominfo
29	Camera+Attachment	2	Canon EOS 600D Kit	2014	Pembelian	Dishubkominfo
30	Camera+Attachment	1	Canon EOS 70D Kit II	2014	Pembelian	Dishubkominfo
31	Audio Amplifier	1	-	2016	Pembelian	Untuk Radio Abdi Persada
32	Peralatan Studio Visual	2	-	2016	Pembelian	Komputer Produksi Radio Abdi Persada
33	Peralatan Studio Visual	1	-	2016	Pembelian	Ruang Kedap Suara Radio Abdi Persada
34	Peralatan Studio Video dan Film Handycam	4	Panasonic	2016	Pembelian	Dishubkominfo
35	Peralatan Studio Video dan Film / TV	4	Panasonic	2016	Pembelian	Dishubkominfo
36	Peralatan Studio Video dan Film / Camera	2	Canon EOS 1300D Kit	2016	Pembelian	Dishubkominfo
37	Mixer, Exitern, Audio Procesor	3	-	2016	Pembelian	Untuk Radio Abdi Persada
38	Stand Mic Superior	1	-	2013	Pembelian	Biro Perlengkapan Yang Diserahkan Ke Dishubkominfo

**INDIKATOR KINERJA UTAMA (IKU) / SASARAN (SOTK Baru)  
DINAS KOMUNIKASI DAN INFORMATIKA PROV. KALSEL**

- TUGAS : Melaksanakan urusan pemerintahan yang menjadi kewenangan daerah dan tugas pembantuan di bidang komunikasi, informatika, statistik dan persandian.
- FUNGSI :
1. Perumusan kebijakan teknis bidang komunikasi, informatika, statistik dan persandian.
  2. Perumusan kebijakan teknis pengelolaan dan layanan informasi publik.
  3. Perumusan kebijakan teknis pengembangan dan pengelolaan data statistik.
  4. Perumusan kebijakan teknis pengelolaan opini dan kemitraan komunikasi publik.
  5. Perumusan kebijakan teknis pengembangan aplikasi dan tata kelola e-Government.
  6. Perumusan kebijakan penyediaan dan pengelolaan infrastruktur TIK.
  7. Perumusan kebijakan teknis pengamanan informasi dan persandian.
  8. Pembinaan, pengawasan dan pengendalian UPT.
  9. Pengelolaan kegiatan kesekretariatan.

No	KINERJA UTAMA	Indikator Kinerja Utama	Penjelasan (Makna, Alasan dan Cara Perhitungan Indikator)	Penanggung Jawab	Sumber Data
1	Meningkatnya kualitas layanan informasi publik dan statistik sektoral di Prov. Kalsel.	1) Persentase cakupan desiminasi informasi publik ke masyarakat Prov. Kalsel	<p><b>Makna Indikator :</b> Sebagai upaya untuk meningkatkan desiminasi (penyebaran) layanan informasi publik di Kalimantan Selatan.</p> <p><b>Alasan Pemilihan :</b> Untuk dijadikan tolak ukur cakupan pelayanan informasi publik di Kalimantan Selatan.</p> <p><b>Perhitungan Indikator :</b> Realisasi cakupan media informasi publik yang disebarakan dibagi dengan jumlah media informasi publik keseluruhan dikali 100%.</p>	Bidang Informasi Publik dan Statistik	1. Radio 2. Televisi 3. SPD Provinsi 4. SPD Kab/Kota
	2) Persentase data sektoral Prov. Kalsel yang akurat	<p><b>Makna Indikator :</b> Sebagai data statistik sektoral pemerintah daerah.</p> <p><b>Alasan Pemilihan :</b> Supaya data statistik sektoral pemerintah daerah dari SPD terhimpun dengan baik.</p> <p><b>Perhitungan Indikator :</b> Realisasi data sektoral SPD yang terhimpun dibagi dengan jumlah data sektoral SPD Pemerintah Daerah di kali 100%.</p>			



2	Meningkatnya layanan jaringan komunikasi publik di Prov. Kalsel	3) Persentase daerah yang tercover jaringan komunikasi publik	<p><b>Makna Indikator :</b> Meningkatkan kapasitas dan kualitas terhadap layanan jaringan komunikasi publik.</p> <p><b>Alasan Pemilihan :</b> Untuk pemerataan dan pemberdayaan terhadap layanan jaringan komunikasi publik.</p> <p><b>Perhitungan Indikator :</b> Realisasi daerah yang tercover layanan jaringan komunikasi publik dibagi dengan jumlah daerah di Prov. Kalsel yang ada dikali 100%.</p>	Bidang Komunikasi Publik	Hasil dari pendataan SPD Kab/Kota
		4) Persentase peningkatan layanan jaringan komunikasi publik	<p><b>Makna Indikator :</b> Optimalisasi layanan komunikasi publik melalui media milik pemda dan non pemda terhadap jaringan komunikasi publik.</p> <p><b>Alasan Pemilihan :</b> Karena pengelolaan dan layanan terhadap jaringan komunikasi publik belum optimal.</p> <p><b>Perhitungan Indikator :</b> Realisasi layanan jaringan komunikasi publik yang diberikan pada tahun ke N dikurangi dengan jumlah layanan jaringan komunikasi publik tahun ke N-1 dibagi dengan jumlah layanan jaringan komunikasi publik pada tahun ke N dikali 100%.</p>		
3	Meningkatnya kualitas e-Government di Prov. Kalsel	5) Ranking pemeringkatan e-Government Indonesia (PEGI)	<p><b>Makna Indikator :</b> Meningkatkan kualitas kinerja pemeringkatan e-Government Prov. Kalsel.</p> <p><b>Alasan Pemilihan :</b> Untuk memenuhi standar yang digunakan secara nasional.</p> <p><b>Perhitungan Indikator :</b> Hasil evaluasi kinerja e-Government SPD Kalsel oleh Kementerian Kominfo RI</p>	Bidang e-Government	Hasil dari assesment Kementerian Kominfo RI
4	Meningkatnya pengelolaan infrastruktur teknologi informasi dan komunikasi (TIK) dan persandian di Prov. Kalsel	6) Persentase pemenuhan standar infrastruktur teknologi informasi dan komunikasi (TIK) di Prov. Kalsel	<p><b>Makna Indikator :</b> Meningkatkan pemenuhan standar infrastruktur teknologi informasi dan komunikasi (TIK) di Prov. Kalsel</p> <p><b>Alasan Pemilihan :</b> Untuk meningkatkan pemenuhan standar infrastruktur TIK di Prov. Kalsel</p> <p><b>Perhitungan Indikator :</b> Realisasi infrastruktur TIK yang dipenuhi dibagi dengan infrastruktur TIK yang diperlukan di Prov. Kalsel dikali 100 %</p>	Bidang Infrastruktur dan Persandian	SPD Provinsi SPD Kab/Kota

		7) Persentase SPD yang mengintegrasikan data	<p><b>Makna Indikator :</b> Meningkatkan peran SPD agar dapat mengintegrasikan data dalam portal data.</p> <p><b>Alasan Pemilihan :</b> Untuk mengintegrasikan data SPD Pemerintah Provinsi Kalimantan Selatan dalam sistem informasi (portal data).</p> <p><b>Perhitungan Indikator :</b> Realisasi SPD Prov. Kalsel yang sudah mengintegrasikan datanya pada portal data dibagi dengan jumlah seluruh SPD Pemprov Kalsel dikali 100%.</p>		
		8) Persentase peningkatan SPD terhadap keamanan informasi	<p><b>Makna Indikator :</b> Meningkatkan kualitas keamanan pada sistem informasi di setiap SPD Pemerintah Provinsi Kalimantan Selatan.</p> <p><b>Alasan Pemilihan :</b> Untuk meningkatkan keamanan karena masih rawannya gangguan terhadap sistem informasi yang ada di SPD Pemprov. Kalsel.</p> <p><b>Perhitungan Indikator :</b> Realisasi SPD yang memahami keamanan informasi pada tahun ke N dikurangi dengan jumlah SPD tahun N-1 dibagi dengan jumlah SPD Pemprov pada tahun ke N dikali 100%.</p>		
5	Meningkatnya kualitas akuntabilitas Dinas Kominfo Prov. Kalsel	9) Nilai Sakip Dinas Kominfo Prov. Kalsel	<p><b>Makna Indikator :</b> Meningkatkan nilai akuntabilitas kinerja Dinas Kominfo Prov. Kalsel dan kinerja instansi Pemprov. Kalsel.</p> <p><b>Alasan Pemilihan :</b> Untuk memenuhi standar yang digunakan dalam penilaian akuntabilitas kinerja</p> <p><b>Perhitungan Indikator :</b> Laporan hasil evaluasi inspektorat Prov. Kalsel.</p>	Bidang Sekretariat	LHE Inspektorat

### Rancangan Permasalahan, Tujuan Dan Sasaran Jangka Menengah Pelayanan Perangkat Daerah (2017 – 2021)

PERMASALAHAN	TUJUAN	SASARAN STRATEGIS	Indikator Sasaran	Target Kinerja Capaian Pada Tahun							
				AWAL	2016	2017	2018	2019	2020	2021	AKHIR
1. Terbatasnya SDM belatar belakang teknis komunikasi, informatika, statistik dan persandian. 2. Belum maksimalnya penyelenggaraan pemerintah dan pelayanan publik melalui pemanfaatan teknologi informasi dan komunikasi (TIK). 3. Belum maksimalnya penyediaan informasi dan komunikasi publik oleh Pemerintah Daerah. 4. Banyak wilayah yang belum terpapar informasi Pemerintah Daerah 5. Belum maksimalnya penggunaan domain resmi pemerintah dalam penyelenggaraan layanan publik.	1. Meningkatkan kualitas layanan informasi publik dan statistik sektoral di Prov. Kalsel.	1. Meningkatnya kualitas layanan informasi publik dan statistik sektoral di Prov. Kalsel.	1) Persentase cakupan desiminasi informasi publik ke masyarakat Prov. Kalsel <i>(RPJMD)</i>	15,4	30	30	45	60	75	90	90
			2) Persentase data sektoral Prov. Kalsel yang akurat	0	0	20	40	55	65	75	75
	2. Meningkatkan layanan jaringan komunikasi di Prov. Kalsel	2. Meningkatnya layanan jaringan komunikasi publik di Prov. Kalsel	3) Persentase daerah yang tercover jaringan komunikasi publik <i>(RPJMD)</i>	70	70	76	82	88	94	100	100
			4) Persentase peningkatan layanan jaringan komunikasi publik	0	0	0	15	30	45	60	60
	3. Meningkatkan kualitas e-Government di Prov. Kalsel	3. Meningkatnya kualitas e-Government di Prov. Kalsel	5) Nilai dan ranking pemeringkatan e-Government Indonesia (PEGI) <i>(RPJMD)</i>	16	16	16	15	14	13	12	12
	4. Meningkatkan pengelolaan infrastruktur teknologi informasi dan komunikasi (TIK) dan persandian di Prov. Kalsel	4. Meningkatnya pengelolaan infrastruktur teknologi informasi dan komunikasi (TIK) dan persandian di Prov. Kalsel	6) Persentase pemenuhan standar infrastruktur TIK di Prov. Kalsel	0	0		10	20	30	50	50
			7) Persentase SPD yang mengintegrasikan data	0	0	5	10	20	30	50	50
			8) Persentase peningkatan SPD terhadap keamanan informasi	0	0	0	10	20	30	50	50
	5. Meningkatkan kualitas akuntabilitas Dinas Kominfo Prov. Kalsel	5. Meningkatnya kualitas akuntabilitas Dinas Kominfo Prov. Kalsel	9) Nilai Sakip Dinas Kominfo Prov. Kalsel	0	0	73	74	75	76	77	77

## Rancangan Isu Strategis, Visi, Misi, Tujuan, Sasaran, Strategis, dan Kebijakan Perangkat Daerah (2017 – 2021)

<b>ISU STRATEGIS:</b>			
1. Peningkatan SDM berlatar belakang teknis komunikasi, informatika, statistik dan persandian. 2. Peningkatan Penyelenggaraan pemerintah dan pelayanan publik melalui pemanfaatan teknologi inforasi dan komunikasi (TIK). 3. Penyediaan informasi dan komunikasi publik oleh pemerintah daerah. 4. Penjaminan kedaulatan informasi pemerintah daerah. 5. Peningkatan penggunaan domain resmi pemerintah dalam penyelenggaraan layanan publik.			
<b>VISI :</b> “Kalsel Mapan (Mandiri dan Terdepan) Lebih Sejahtera, Berkeadilan, Berdikari dan Berdaya Saing”			
<b>MISI IV :</b> Mengembangkan Infrastruktur Wilayah yang Mendukung Percepatan Pengembangan Ekonomi dan Sosial Budaya <b>MISI II :</b> Mewujudkan Tatakelola Pemerintahan yang profesional dan berorientasi pada pelayanan publik			
Tujuan	Sasaran	Strategi	Kebijakan
1. Meningkatkan kualitas layanan informasi publik dan statistik sektoral di Prov. Kalsel.	1. Meningkatnya kualitas layanan informasi publik dan statistik sektoral di Prov. Kalsel.  <i>Indikator Kinerja Utama sebagai berikut :</i> 1) Persentase cakupan desiminasi informasi publik ke masyarakat Prov. Kalsel. 2) Persentase data sektoral Prov. Kalsel yang akurat.	1. Meningkatkan cakupan media informasi publik. 2. Membangun kerjasama yang baik dengan SPD dan terintegrasi. 3. Menyediakan data statistik sektoral daerah.	1. Melakukan kerjasama dengan instansi pemerintah / SPD di lingkup Pemprov. Kalsel, dalam membuat program kerja bidang informasi publik dan statistik sesuai tujuan yang diinginkan.
Tujuan	Sasaran	Strategi	Kebijakan
2. Meningkatkan layanan jaringan komunikasi publik di Prov. Kalsel	2. Meningkatnya layanan jaringan komunikasi publik di Prov. Kalsel  <i>Indikator Kinerja Utama sebagai berikut :</i> 1) Persentase daerah yang tercover jaringan komunikasi publik. 2) Persentase peningkatan layanan jaringan komunikasi publik.	1. Meningkatkan kapasitas SDM komunikasi publik melalui bimtek, workshop, sarasehan dan sosialisasi sesuai kewenangan provinsi. 2. Melakukan kerjasama kemitraan dan hubungan dengan media komunikasi. 3. Meningkatkan pemanfaatan sarana dan prasarana komunikasi publik dalam program diseminasi dan edukasi. 4. Meningkatkan pengelolaan opini dan isu publik daerah.	1. Melakukan kerjasama dan meningkatkan pengelolaan, pemberdayaan dan pemanfaatan potensi sumber daya komunikasi publik dan media massa dalam mewujudkan GPR (Government Public Relation) serta pengelolaan opini publik.

<b>Tujuan</b>	<b>Sasaran</b>	<b>Strategi</b>	<b>Kebijakan</b>
3. Meningkatkan kualitas e-Government di Prov. Kalsel	3. Meningkatnya kualitas e-Government di Prov. Kalsel  <i>Indikator Kinerja Utama sebagai berikut :</i> 1) Ranking pemeringkatan e-Government Indonesia (PEGI).	1. Peningkatan kualitas SDM bidang TIK. 2. Melakukan kerjasama dengan instansi terkait, PT dan komunitas. 3. Meningkatkan pemanfaatan TIK dalam proses kerja dan layanan publik	1. Peraturan Gubernur tentang pengembangan dan penerapan e-Government. 2. SOP. 3. Peraturan Gubernur tentang tata kelola TIK.
<b>Tujuan</b>	<b>Sasaran</b>	<b>Strategi</b>	<b>Kebijakan</b>
4. Meningkatkan pengelolaan infrastruktur teknologi informasi dan komunikasi (TIK) dan persandian di Prov. Kalsel.	4. Meningkatnya pengelolaan infrastruktur teknologi informasi dan komunikasi (TIK) dan persandian di Prov. Kalsel  <i>Indikator Kinerja Utama sebagai berikut :</i> 1) Persentase pemenuhan standar infrastruktur TIK di Prov. Kalsel 2) Persentase SPD yang mengintegrasikan data. 3) Persentase peningkatan SPD terhadap keamanan informasi per tahun.	1. Meningkatkan jaringan telekomunikasi dan persandian.  2. Pembangunan pusat data yang terintegrasi dengan SPD.	1. Melakukan koordinasi dengan SPD guna terwujudnya pusat data yang terintegrasi.
<b>Tujuan</b>	<b>Sasaran</b>	<b>Strategi</b>	<b>Kebijakan</b>
5. Meningkatkan kualitas akuntabilitas Dinas Kominfo Prov. Kalsel	5. Meningkatnya kualitas akuntabilitas Dinas Kominfo Prov. Kalsel  <i>Indikator Kinerja Utama sebagai berikut :</i> 1) Nilai Sakip Dinas Kominfo Prov. Kalsel	1. Kerjasama dengan instansi terkait dalam perencanaan, pelaporan dan evaluasi.	1. Peraturan Gubernur.

**Rancangan Indikator Kinerja Perangkat Daerah yang Mengacu pada Tujuan dan Sasaran (2017 – 2021)**

NO	Indikator Sesuai Tugas dan Fungsi Perangkat Daerah	Kondisi Kinerja pada awal periode RPJMD	Target Capaian Setiap Tahun						Kondisi Kinerja pada akhir periode RPJMD
		Tahun 0	2016	2017	2018	2019	2020	2021	
1.	Persentase cakupan desiminasi informasi publik ke masyarakat Prov. Kalsel <i>(RPJMD)</i>	15,4	30	30	45	60	75	90	90
2.	Persentase data sektoral Prov. Kalsel yang akurat	0	0	20	40	55	65	75	75
3.	Persentase daerah yang tercover jaringan komunikasi publik <i>(RPJMD)</i>	70	70	76	82	88	94	100	100
4.	Persentase peningkatan layanan jaringan komunikasi publik	0	0	0	15	30	45	60	60
5.	Ranking pemeringkatan e-Government (PEGI) <i>(RPJMD)</i>	16	16	16	15	14	13	12	12
6.	Persentase pemenuhan standar infrastruktur teknologi informasi dan komunikasi (TIK) di Prov. Kalsel.	0	0	0	10	20	30	50	50
7.	Persentase SPD yang mengintegrasikan data	0	0	5	10	20	30	50	50
8.	Persentase peningkatan SPD terhadap keamanan informasi	0	0	0	10	20	30	50	50
9.	Nilai Sakip Dinas Kominfo Prov. Kalsel	0	0	73	74	75	76	77	77

### Rancangan Indikator Kinerja Program Prioritas Perangkat Daerah yang Mengacu pada Tujuan dan Sasaran

No	Program Prioritas	Indikator Kinerja	Kondisi Kinerja Awal	Target Capaian Kinerja Program Setiap Tahun						Kondisi Kinerja Akhir
				2016	2017	2018	2019	2020	2021	
	Pengelolaan dan pengembangan e-Government, komunikasi dan informasi publik <i>(Renstra Dishubkominfo Tahun 2016 – 2021)</i>	1) Indek PeGi Pemda Kabupaten / Kota (Nilai dari skala pemeringkatan Pegi)	16	13	10	8	8	6	6	6
			Indek skala 2,00 dari 4	2,80 dari 4	2,90 dari 4	3,00 dari 4	3,00 dari 4	3,10 dari 4	3,10 dari 4	3,10 dari 4
		2) Persentase Cakupan Media Informasi komunikasi publik – (Persentase media informasi publik yang tersedia dibagi dengan jumlah media informasi publik yang dibutuhkan) x 100	15,4%	30,8%	46,2%	55,2%	61,5%	76,9%	84,6	84,6
		3) Persentase daerah yang tercover jaringan komunikasi (jumlah desa yang tercover jaringan komunikasi dibagi dengan jumlah desa yang ada) x 100	7,7 % / 70%	23,1% / 70%	38,5% / 76%	53,9% / 76 %	69,3% / 81 %	84,7% / 86 %	100% / 91 %	100% / 91 %
<b>Rancangan Dinas Kominfo Prov. Kalsel 2017 - 2021</b>										
I.	<b>Pengembangan dan pengelolaan informasi publik dan statistik</b>	1) Persentase layanan informasi publik berbasis IT	40 %		40 %	40 %	60 %	70 %	80 %	80 %
		2) Persentase penyebaran informasi publik melalui media masa	30 %		40 %	40 %	60 %	70 %	80 %	80 %
		3) Persentase layanan item data statistik sektoral yang disajikan secara akurat	10 %		20 %	40 %	55 %	65 %	75 %	75 %
II.	<b>Pengembangan dan pengelolaan komunikasi publik</b>	1) Jumlah berita, isu publik, pendapat umum dan aduan masyarakat yang dipublikasikan melalui media komunikasi publik.	0 dok		21 dok	21 dok	21 dok	21 dok	21 dok	55 dok
		2) Persentase SDM yang menerapkan hasil bimbingan teknis komunikasi publik	0 %		0 %	30 %	40 %	45 %	50 %	50 %
		3) Jumlah kerjasama kemitraan komunikasi publik	0 Pk		4 Pk	4 Pk	4 Pk	4 Pk	4 Pk	20 Pk

III.	Pengembangan dan pengelolaan E-Government	1) Indek PeGi Pemda Kabupaten / Kota	16 pegi		16 Pegi	15 pegi	14 pegi	13 pegi	12 pegi	12 pegi
		2) Persentase SPD yang paham tentang pemeringkatan PeGi	70 %		76 %	82 %	88 %	94 %	100 %	100 %
		3) Persentase data dan informasi berbasis aplikasi	0 %		5 %	10 %	20 %	30 %	40 %	100 %
		4) Persentase kenaikan penggunaan domain Kalsel pro.go.id	80 %		81 %	82 %	85 %	87 %	100 %	100 %
IV.	Pengembangan dan pengelolaan infrastruktur TIK dan Persandian	1) Persentase peningkatan pemenuhan standar infrastruktur TIK sesuai ketentuan.	0 %		0 %	15 %	30 %	45 %	60 %	60 %
		2) Peningkatan Jumlah SPD yang terintegrasi dalam pusat data	0		2 Sopd	10 Sopd	20 Sopd	30 Sopd	37 Sopd	37 Sopd
		3) Peningkatan Jumlah SPD yang menerapkan persandian	0		1 Sopd	10 Sopd	20 Sopd	30 Sopd	37 Sopd	37 Sopd



**Rancangan Rencana Kinerja Program Dan Kegiatan Prioritas Dinas Komunikasi dan Informatika Provinsi Kalimantan Selatan**

No	Program Prioritas	Indikator Program	Kondisi Kinerja Awal	Capaian Kinerja Program Dan Kerangka Pendanaan												Kondisi Kinerja Akhir
				2016		2017		2018		2019		2020		2021		
				Target	Rp.	Target	Rp.000	Target	Rp .000	Target	Rp .000	Target	Rp.000	Target	Rp .000	
1	2	3	4	5	6	7	8	9	10	11	12	13	14	15	16	17
I.	Pengembangan dan pengelolaan informasi publik dan statistik	1) Persentase layanan informasi publik berbasis IT	40 %			40 %		40 %		60 %		70 %		80 %		80 %
		2) Persentase penyebarluasan informasi publik melalui media masa	30 %			40 %	2.902.600	40 %	6.685.410	60 %	9.365.000	70 %	10.020.000	80 %	10.560.000	80 %
		3) Persentase layanan item data statistik sektoral yang disajikan secara akurat	10 %			20 %		40 %		55 %		65 %		75 %		75 %
Kegiatan	Indikator Kegiatan	Kondisi Kinerja Awal	Capaian Kinerja Kegiatan Dan Kerangka Pendanaan												Kondisi Kinerja Akhir	
			2016		2017		2018		2019		2020		2021			
			Target	Rp.	Target	Rp.000	Target	Rp .000	Target	Rp .000	Target	Rp.000	Target	Rp .000		
1. Pengelolaan data dan statistik sektoral	1. Jumlah laporan data statistik sektoral daerah.	0 lap			1 lap		6 lap		8 lap		10 lap		14 lap		14 lap	
	2. Jumlah SPD yang bekerjasama dalam pengelolaan dan penyusunan data sektoral daerah.	0 SPD			6 SPD		12 SPD	1.000.000	24 SPD	1.335.000	36 SPD	1.500.000	48 SPD	1.650.000	48 SPD	
2. Pengelolaan informasi publik dan media	1. Jumlah informasi pembangunan Kalsel yang disebarluaskan melalui media masa nasional	0 info			20 info		20 info		20 info		20 info		20 info		100 info	
	2. Jumlah informasi pembangunan Kalsel yang disebarluaskan melalui media masa daerah.	0 info			1.000 info		1.000 info	1.000.000	1.000 info	1.675.000	1.000 info	1.720.000	1.000 info	1.800.000	5.000 info	
	3. Jumlah informasi pembangunan Kalsel yang disebarluaskan melalui media masa pemerintah provinsi.	0 info			1.000 info		1.000 info		1.000 info		1.000 info		1.000 info		5.000 info	

	4. Jumlah SPD yang paham terhadap pengelolaan informasi dan media	0 SPD			5 SPD			12 SPD		24 SPD		36 SPD		48 SPD	48 SPD
3. Peningkatan kualitas pelayanan dan pengelolaan informasi publik	1. Jumlah laporan pelayanan dan pengelolaan informasi publik.	0 lap			1 lap			2 lap		2 lap		2 lap		2 lap	9 lap
	2. Jumlah data informasi publik pemerintah daerah.	0 info			50 info		1.000.000	50 info		50 info	2.055.000	50 info	2.100.000	50 info	250 info
	3. Jumlah pengunjung stand kegiatan pameran.	0 orang			2.000 orang		2.000 orang	2.150 orang		2.250 orang		2.350 orang		2.350 orang	8.750 orang
<b>Kegiatan Pendukung Prioritas</b>	<b>Indikator Kegiatan</b>	<b>Kondisi Kinerja Awal</b>	<b>2016</b>	<b>2017</b>	<b>2018</b>	<b>2019</b>	<b>2020</b>	<b>2021</b>	<b>2021</b>	<b>Kondisi Kinerja Akhir</b>					
4. Penyebarluasan informasi pembangunan daerah melalui Radio Abdi Persada	Jumlah informasi pembangunan pemprov Kalsel yang disebarluaskan melalui media pemprov	12 bulan			1.000 informasi	2.527.600	1.000 informasi	3.685.410	1.000 informasi	4.000.000	1.000 informasi	4.400.000	1.000 informasi	4.510.000	5.000 informasi
5. Dialog interaktif TV dan Radio	Jumlah laporan dialog interaktif TV dan radio	0 lap			1 lap	50.000	0	0	0	0	0	0	0	0	1 lap
6. Operasional pengembangan Kominfo Center	Jumlah laporan informasi pengembangan Kominfo Center	0 lap			0 lap	0,00	0	0	12 laporan	300.000	12 laporan	300.000	12 laporan	300.000	36 laporan
7. Sosialisasi pengguna frekwensi radio di Kalsel	Jumlah pengguna frekwensi radio	0 unit			2 unit	75.000	0	0	0	0	0	0	0	0	2 unit
8. Penyelenggaraan pameran Harkitnas dan Gubernur Tentara Alri Divisi IV Pertahanan Keamanan	Jumlah pengunjung stand pameran	0 orang			500 orang	100.000	0	0	0	0	0	0	0	0	500 orang
9. Partisipasi pameran pembangunan dalam rangka HUT Proklamasi RI dan Hari Jadi Prov. Kalsel	Jumlah pengunjung stand pameran	0 orang			1.500 orang	150.000	0	0	0	0	0	0	0	0	1.500 orang

**Rancangan Rencana Kinerja Program Dan Kegiatan Prioritas Dinas Komunikasi dan Informatika Provinsi Kalimantan Selatan**

No	Program Prioritas	Indikator Program	Kondisi Kinerja Awal	Capaian Kinerja Program Dan Kerangka Pendanaan												Kondisi Kinerja Akhir	
				2016		2017		2018		2019		2020		2021			
				Target	Rp.	Target	Rp.000	Target	Rp .000	Target	Rp .000	Target	Rp.000	Target	Rp .000		
1	2	3	4	5	6	7	8	9	10	11	12	13	14	15	16	17	
II.	<b>Pengembangan dan pengelolaan komunikasi publik</b>	1) Jumlah berita, isu publik, pendapat umum dan aduan masyarakat yang dipublikasikan melalui media komunikasi	0 dok			21 dok		21 dok		21 dok		21 dok		21 dok		21 dok	55 dok
		2) Persentase SDM yang menerapkan hasil bimtek komunikasi publik	0 %		0 %	3.158.190	30 %	4.100.000	40 %	6.800.000	45 %	7.360.000	50 %	7.380.000	50 %		50 %
		2) jumlah kerjasama kemitraan komunikasi publik	0 Pk		4 Pk		4 Pk		4 Pk		4 Pk		4 Pk		4 Pk		20 Pk
Kegiatan	Indikator Kegiatan	Kondisi Kinerja Awal	Capaian Kinerja Kegiatan Dan Kerangka Pendanaan												Kondisi Kinerja Akhir		
			2016	2017	2018	2019	2020	2021									
			Target	Rp.	Target	Rp.000	Target	Rp .000	Target	Rp .000	Target	Rp.000	Target	Rp .000			
1. Pengelolaan kemitraan komunikasi publik dan hubungan media	1. Jumlah SDM yang paham tentang kemitraan komunikasi publik.	0 orang			25 orang		40 orang		40 orang		50 orang		50 orang		180 orang		
	2. Jumlah data komunikasi yang dipublikasikan.	0 unit			7 unit		14 unit	1.000.000	14 unit	2.340.000	14 unit	2.450.000	14 unit	2.500.000	56 unit		
	3. Jumlah kerjasama dengan media.	0 Pk			2 Pk		2 Pk		2 Pk		3 Pk		3 Pk		12 Pk		
2. Pengelolaan sumberdaya komunikasi publik	1. Jumlah laporan pengelolaan sumberdaya komunikasi publik.	0 lap			3 lap		3 lap		3 lap		3 lap		3 lap		15 lap		
	2. Jumlah SDM yang paham tentang komunikasi publik.	0 orang			60 orang		60 orang	1.000.000	70 orang	2.120.000	75 orang	2.250.000	90 orang	2.300.000	355 orang		

	3. Jumlah data sumberdaya komunikasi publik.	0 unit			2 dok			3 dokt		3 dok		3 dok		3 dok		14 unit
	4. Jumlah kerjasama dengan instansi terkait tentang kapasitas kompetensi sumberdaya komunikasi.	0 Pk			2 Pk			3 Pk		3 Pk		4 Pk		4 Pk		16 Pk
3. Pengelolaan opini dan aspirasi publik	1. Jumlah laporan opini dan aspirasi publik.	0 lap			9 lap			9 lap		9 lap		9 lap		9 lap		45 lap
	2. Jumlah SDM yang paham tentang opini dan aspirasi publik.	0 orang			135 orang			140 orang	1.000.000	150 orang	1.140.000	160 orang	1.260.000	170 orang	1.380.000	755 orang
	3. Jumlah data opini dan aspirasi publik.	0 klp			9 klp			9 klp		9 klp		9 klp		9 klp		45 klp
<b>Kegiatan Pendukung Prioritas</b>	<b>Indikator Kegiatan</b>	<b>Kondisi Kinerja Awal</b>	<b>2016</b>	<b>2017</b>	<b>2018</b>	<b>2019</b>	<b>2020</b>	<b>2021</b>	<b>2021</b>	<b>2021</b>	<b>2021</b>	<b>2021</b>	<b>2021</b>	<b>2021</b>	<b>2021</b>	<b>Kondisi Kinerja Akhir</b>
4. Monitoring konten penyiaran dan televisi serta pemeliharaan peralatan monitoring (Penyelenggaraan KPID)	Jumlah laporan konten penyiaran dan televisi.	1 thn			12 lap	1.454.430	12 lap	1.100.000.	12 lap	1.200.000	12 lap	1.400.000	12 lap	1.200.000		60 lap
5. Penyebarluasan informasi melalui videotron di Pemprov Kalsel	Jumlah sarana dan prasarana informasi melalui videotron	0 paket			1 paket	1.000.000	-	-	-	-	-	-	-	-	-	1 paket
6. Penyuluhan kelompok informasi masyarakat (KIM)	Jumlah laporan penyuluhan kelompok informasi masyarakat	0 klp			9 klp	228.985	-	-	-	-	-	-	-	-	-	9 klp
7. Pelaksanaan jurnalistik online melalui media center	Jumlah laporan berita pembangunan yang dipublikasikan melalui website media center	0 lap			9 lap	374.775	-	-	-	-	-	-	-	-	-	9 lap
8. Sosialisasi forum komunikasi media tradisional	Jumlah SDM yang mengikuti forum komunikasi media tradisional	0 orang			30 orang	100.000	-	-	-	-	-	-	-	-	-	30 orang

**Rancangan Rencana Kinerja Program Dan Kegiatan Prioritas Dinas Komunikasi dan Informatika Provinsi Kalimantan Selatan**

No	Program Prioritas	Indikator Program	Kondisi Kinerja Awal	Capaian Kinerja Program Dan Kerangka Pendanaan												Kondisi Kinerja Akhir
				2016		2017		2018		2019		2020		2021		
				Target	Rp.	Target	Rp .000	Target	Rp .000	Target	Rp .000	Target	Rp.000	Target	Rp .000	
1	2	3	4	5	6	7	8	9	10	11	12	13	14	15	16	17
III.	Pengembangan dan pengelolaan E-Government	1) Indeks PeGi Pemda Kabupaten / Kota	16 Pegi			16 Pegi		15 Pegi		14 Pegi		13 Pegi		12 Pegi		12 Pegi
		2) Persentase SPD yang memahami pemerinkatan PeGi	70 %			76 %		82 %		88 %		94 %		100 %		100 %
		3) Persentase data dan informasi berbasis aplikasi	0 %			5 %	1.117.136	10 %	7.010.000	20 %	10.470.000	30 %	10.735.000	50 %	11.175.000	50 %
		4) Persentase kenaikan penggunaan domain kalselprov.go.id	80 %			81 %		82 %		85 %		87 %		100 %		100 %
				Capaian Kinerja Kegiatan Dan Kerangka Pendanaan												
Kegiatan	Indikator Kegiatan	Kondisi Kinerja Awal	Capaian Kinerja Kegiatan Dan Kerangka Pendanaan												Kondisi Kinerja Akhir	
			2016		2017		2018		2019		2020		2021			
			Target	Rp.	Target	Rp .000	Target	Rp .000	Target	Rp .000	Target	Rp.000	Target	Rp .000		
1. pengelolaan dan Pengembangan aplikasi e-Government	1. Jumlah SPD yang paham tentang pengelolaan aplikasi.	0 SPD			15 SPD		30 SPD		35 SPD		40 SPD		48 SPD		48 SPD	
	2. Jumlah SPD yang bekerjasama dalam pengelolaan aplikasi.	0 SPD			3 SPD		7 SPD	1.000.000	9 SPD	1.920.000	11 SPD	2.000.000	21 SPD	2.150.000	48 SPD	
	3. Jumlah pengembangan sistem informasi dan aplikasi e-Government (generik, spesifik dan suplemen)	0 unit			1 unit		1 unit		1 unit		1 unit		1 unit		5 unit	
2. Pengelolaan dan Pengembangan	1. Jumlah kenaikan penggunaan domain Kalsel.	0 domain			1 domain		1 domain	1.000.000	1 domain	2.100.000	1 domain	2.150.000	1 domain	2.200.000	5 domain	

ekosistem e-Government	2. Jumlah kerjasama dengan instansi terkait tentang pengembangan ekosistem e-Government.	0 SPD			3 SPD		7 SPD		15 SPD		30 SPD		48 SPD	48 SPD	
	3. Jumlah website SPD	0 web			3 web		7 web		15 web		30 web		48 web	48 web	
3. Pengembangan dan penata kelolaan e-Government	1. Jumlah SPD yang paham tentang pengelolaan e-Government	0 orang			30 orang		50 orang		50 orang		50 orang		50 orang	230 orang	
	2. Jumlah data tata kelola e-Government	0 berkas			1 berkas		1 berkas	1.000.000	2 berkas	2.100.000	2 berkas	2.150.000	2 berkas	2.200.000	8 berkas
	3. Jumlah kerjasama dengan instansi terkait tentang pengelolaan tata kelola e-Government	0 SOPD			3 SPD		7 SPD		15 SPD		30 SPD		48 SPD	48 SPD	
<b>Kegiatan Pendukung Prioritas</b>	<b>Indikator Kegiatan</b>	<b>Kondisi Kinerja Awal</b>	<b>2016</b>	<b>2017</b>	<b>2018</b>	<b>2019</b>	<b>2020</b>	<b>2021</b>	<b>Kondisi Kinerja Akhir</b>						
4. Pemantapan e-Government dan PEGI di Kab/Kota	Jumlah SOPD yang memahami pengelolaan e-Government dan Pegi	0 orang			30 orang	292.136	-	-	-	-	-	-	-	-	1 berkas
5. Pelatihan sertifikasi SDM komunikasi dan informatika	Jumlah SDM yang memiliki sertifikasi	0 orang			30 orang	225.000	-	-	-	-	-	-	-	-	1 berkas
6. Pengadaan dan pengembangan aplikasi e-Performance	Jumlah pengembangan aplikasi e-Performance	0 unit			1 unit	250.000	1 unit	395.000	1 unit	450.000	1 unit	450.000	1 unit	475.000	1 unit
7. Integrasi sistem perencanaan dan penganggaran terpadu	Hasil evaluasi tindak lanjut	0 berkas			1 berkas	350.000	-	-	-	-	-	-	-	-	1 berkas
8. Pengembangan alat dan aplikasi e-Absensi online	Jumlah pengembangan aplikasi e-Absensi	0 unit			0 unit	0	1 unit	2.100.000	1 unit	2.200.000	1 unit	2.250.000	1 unit	2.300.000	1 unit
9. Peningkatan kapasitas SDM Pranata Komputer	Jumlah SDM yang berkompentensi	0 orang			0 orang	0	75 orang	330.000	75 orang	350.000	90 orang	385.000	90 orang	400.000	390 Orang
10. Pengembangan aplikasi e-Sirup	Jumlah pengembangan aplikasi e-Sirup	0 unit			0 unit	0	1 unit	395.000	1 unit	450.000	1 unit	450.000	1 unit	475.000	1 unit
11. Pengembangan aplikasi e-Pelaporan dan e-Monev	Jumlah pengembangan aplikasi e-Monev	0 unit			0 unit	0	1 unit	790.000	1 unit	900.000	1 unit	900.000	1 unit	975.000	1 unit

**Rancangan Rencana Kinerja Program Dan Kegiatan Prioritas Dinas Komunikasi dan Informatika Provinsi Kalimantan Selatan**

No	Program Prioritas	Indikator Program	Kondisi Kinerja Awal	Capaian Kinerja Program Dan Kerangka Pendanaan												Kondisi Kinerja Akhir
				2016		2017		2018		2019		2020		2021		
				Target	Rp.	Target	Rp.000	Target	Rp .000	Target	Rp .000	Target	Rp.000	Target	Rp .000	
1	2	3	4	5	6	7	8	9	10	11	12	13	14	15	16	17
IV.	<b>Pengembangan dan pengelolaan infrastruktur TIK dan Persandian</b>	1) Persentase peningkatan pemenuhan standar infrastruktur TIK sesuai ketentuan	0 %			7,5 %		15 %		30 %		45 %		60 %		60 %
		2) Peningkatan Jumlah SPD yang terintegrasi dalam pusat data	0 SPD			2 SPD	2.051.176,3	10 SPD	13.500.000	20 SPD	16.480.000	30 SPD	16.060.000	37 SPD	17.950.000	37 SPD
		3) Peningkatan Jumlah SPD yang menerapkan persandian	0 SPD			1 SPD		10 SPD		20 SPD		30 SPD		37 SPD		37 SPD
Kegiatan Prioritas	Indikator Kegiatan	Kondisi Kinerja Awal	Capaian Kinerja Kegiatan Dan Kerangka Pendanaan												Kondisi Kinerja Akhir	
			2016		2017		2018		2019		2020		2021			
			Target	Rp.	Target	Rp .	Target	Rp .000	Target	Rp .000	Target	Rp.000	Target	Rp .000		
1. Pengelolaan dan pengembangan infrastruktur dan teknologi	1. Jumlah SPD yang paham tentang pengelolaan infrastruktur dan teknologi.	0 SPD			2 SPD		12 SPD		24 SPD		36 SPD		48 SPD		48 SPD	
	2. Jumlah kerjasama dengan instansi terkait tentang pengelolaan dan pengembangan infrastruktur dan teknologi.	0 SPD			2 SPD		3 SPD	1.000.000	6 SPD	2.000.000	9 SPD	2.250.000	12 SPD	2.500.000	12 SPD	
	3. Jumlah data jaringan infrastruktur TIK.	0 Kab			2 Kab		3 Kab		4 Kab		7 Kab		10 Kab		10 Kab	
2. Pengelolaan dan peningkatan	1) Jumlah portal pusat data Pemprov Kalsel;	0 unit			1 Unit		1 Unit	1.000.000	1 unit	1.200.000	1 unit	1.350.000	1 unit	1.550.000	1 unit	

keamanan informasi dan integrasi data	2) Jumlah SPD yang paham tentang pengelolaan integrasi data dan sistem elektronik keamanan informasi.	0 SPD			3 SPD		12 SPD		24 SPD		36 SPD		48 SPD	48 SPD	
	3) Jumlah pengelolaan layanan dan informasi elektronik pemda.	0 Dataset			60 dataset		100 dataset		200 dataset		300 dataset		400 dataset	400 dataset	
3. Peningkatan pelayanan persandian	1. Jumlah SPD yang paham tentang persandian.	0 SPD			2 SPD		12 SPD		24 SPD		36 SPD		48 SPD	48 SPD	
	2. Jumlah data persandian pemerintah daerah.	0 SPD			2 SPD		5 SPD	1.000.000	12 SPD	1.200.000	22 SPD	1.350.000	24 SPD	1.500.000	24 SPD
	3. Jumlah Sadiman pemerintah daerah.	0 orang			1 orang		2 orang		3 orang		4 orang		5 orang	5 orang	
<b>Kegiatan Pendukung Prioritas &amp; 2017</b>	<b>Indikator Kegiatan</b>	<b>Kondisi Kinerja Awal</b>	<b>2016</b>	<b>2017</b>	<b>2018</b>	<b>2019</b>	<b>2020</b>	<b>2021</b>	<b>Kondisi Kinerja Akhir</b>						
4. Pengadaan dan pengembangan infrastruktur teknologi	Jumlah peralatan dan perlengkapan pendukung infrastruktur teknologi	0 paket			1 paket	1.659.564	1 paket	2.000.000	1 paket	2.500.000	1 paket	2.750.000	1 paket	3.000.000	1 paket
5. Pengembangan Kominfo Center	Persentase pengembangan Kominfo Center	0 %			0 %	0	50 %	2.000.000	50 %	2.250.000	0	0	0	0	100 %
6. Sewa Satelit dan TV Broadcast	Satelit dan TV Broadcast	0 %			0 %	0,00	100 %	5.000.000	100 %	6.000.000	100 %	7.000.000	100 %	8.000.000	100 %
7. PeLayanan internet gratis (M-Cap) dan (B-Cap) pada daerah blankspot	Jumlah laporan layanan akses internet pada daerah blankspot.	0 lap			2 lap	239.740	2 lap	500.000.	2 lap	1.330.000	2 lap	1.360.000	2 lap	1.400.000	10 lap
8. Pengadaan kelengkapan perangkat layanan internet	Jumlah perangkat pendukung layanan internet	0 paket			1 paket	76.872,3	0	0	0	0	0	0	0	0	1 paket
9. Road show pelatihan teknis internet sehat dan aman / INCAKAP	Jumlah pengguna internet yang sehat dan aman bagi pemula	0 orang			30 orang	75.000	0	0	0	0	0	0	0	0	30 orang
10. Pembangunan menara telekomunikasi	Jumlah sarana telekomunikasi	0 paket			0 paket	0	1 paket	1.000.000	0	0	0	0	0	0	1 paket



**Rencana Program Pendukung / Rutin Dinas Komunikasi dan Informatika Provinsi Kalimantan Selatan**

No	Program Pendukung	Indikator Program	Kondisi Kinerja Awal	Capaian Kinerja Program Dan Kerangka Pendanaan												Kondisi Kinerja Akhir
				2016		2017		2018		2019		2020		2021		
				Target	Rp .	Target	Rp .000	Target	Rp .000	Target	Rp .000	Target	Rp .000	Target	Rp.000	
1	2	3	4	5	6	7	8	9	10	11	12	13	14	15	16	17
1.	Pelayanan Administrasi Perkantoran	Persentase pemenuhan pengurusan administrasi kepegawaian PNS	0	0	0	95 %		95 %		95 %		95 %		95 %		95 %
	1) Pengadaan Adminstrasi perkantoran	Jumlah dokumen yang terkait administrasi perkantoran	0	0	0	7 lap	1.618.584.	7 lap	7.305.080.	7 lap	8.200.000	7 lap	8.750.000	7 lap	9.500.000	7 lap
	2) Penyusunan data kepegawaian, evaluasi serta administrasi kepegawaian	Jumlah pegawai yang administrasi kepegawaian dilayani secara tertib	0	0	0	50 orang		50 orang		50 orang		50 orang		50 orang		50 orang
2.	Peningkatan kapasitas sumberdaya aparatur	Persentase ASN yang memiliki sertifikat keahlian bidang komunikasi dan informatika	0	0	0	5 %	0,00	15 %	1.170.000	15 %	825.000	15 %	975.000	15 %	1.025.000	65 %
		Persentase peserta pelatihan / bimtek yang paham	0	0	0	0 %		15 %		15 %		15 %		15 %		60 %
	1) Pelaksanaan peningkatan kualitas SDM	a) Jumlah ASN yang mengikuti pelatihan	0	0	0	3 orang		50 orang	450.000	50 orang	475.000	60 orang	500.000	60 orang	525.000	60 orang
		b) Jumlah peserta pelatihan / bimtek yang paham	0	0	0	0 orang		50 orang	420.000	50 orang	440.000	60 orang	475.000	60 orang	500.000	60 orang
		c) Jumlah aparatur yang mengikuti peningkatan wawasan pengembangan dan pengelolaan infrastruktur dan teknologi	0	0	0	0 orang		15 orang	300.000	0	0	0	0	0	0	15 orang

3.	Peningkatan sarana dan prasarana aparatur	Persentase aset yang tercatat pada Diskominfo Prov. Kalsel	0	0	0	75 %	518.216.	75 %	4.253.330.	75 %	5.000.000	75 %	5.550.000	75 %	6.000.000	75 %
		Persentase pemenuhan sarana dan prasarana yang dibutuhkan pada Diskominfo Prov. Kalsel	0	0	0	60 %		60 %		60 %		60 %		60 %		60 %
	1) Pelaksanaan pengelolaan aset / laporan kinerja / laporan kinerja pengelolaan aset	Jumlah laporan yang dihasilkan berkaitan dengan kelancaran pelaporan aset	0	0	0	7 lap		7 lap		7 lap		7 lap		7 lap		7 lap
4.	Peningkatan pengembangan sistem pelaporan capaian kinerja dan keuangan	1) Perencanaan dan Pelaporan					0,00		1.098.376		1.300.000		1.450.000		1.550.000	
		Persentase kenaikan nilai komponen perencanaan pada Lakip Diskominfo Prov. Kalsel	0	0	0	0		0,5 %		0,5 %		0,5 %		0,5 %		2 %
		Persentase kenaikan nilai komponen pelaporan pada Lakip Diskominfo Prov. Kalsel	0	0	0	0		0,5 %		0,5 %		0,5 %		0,5 %		2 %
		2) Keuangan dan Aset														
	Persentase penyerapan anggaran	0	0	0	80 %	80 %	80 %	80 %	80 %	80 %						
1) Penyusunan dokumen perencanaan	a) Jumlah laporan pelaksanaan bahan penyusunan dokumen perencanaan	0	0	0	4 lap	0,00	3 lap	742.840	3 lap	825.000	3 lap	850.000	4 lap	875.000	4 lap	
	b) Nilai komponen perencanaan pada Sakip Diskominfo Prov. Kalsel	0	0	0	25 %		25,5 %		26 %		26,5 %		27 %		27 %	

		c) Nilai komponen pelaporan pada Sakip Diskominfo Prov. Kalsel	0	0	0	13 %		13,5 %		14 %		14,5 %		15 %		15 %
2)	Pelaksanaan kegiatan penyediaan jasa administrasi keuangan	Jumlah laporan penerimaan honorarium panitia pelaksana kegiatan	0	0	0	1 lap		1 lap		1 lap		1 lap		1 lap		1 lap
3)	Pelaksanaan laporan kinerja keuangan dan pertanggung jawaban keuangan	Jumlah laporan terkait dengan pelaporan keuangan	0	0	0	6 lap	0,00	6 lap	355.680	6 lap	380.000	6 lap	400.000	6 lap	425.000	6 lap
5.	Peningkatan disiplin aparatur	Jumlah pakaian kerja / hari khusus / olahraga	0	0	0	0	0,00	70	107.500.	100	110.000	100	150.000	100	200.000	Terpenuhi

Banjarbaru, 2017  
Kepala Dinas Kominfo Prov. Kalsel

Drs. HM. HAWARI  
Pembina Utama Madya  
NIP. 19580612 198503 1 032